

# RASTREADOR GPS TEMPO REAL

BEM-VINDO A UTILIZAR ESTE RASTREADOR GPS EM TEMPO REAL, ESTE PRODUTO ESTÁ COM O MÓDULO GPS E GSM, ELE TEM MUITAS FUNÇÕES NOVAS E ORIGINAIS, TAIS COMO O UPLOAD EM TEMPO REAL, EXIBIR A LOCALIZAÇÃO ATUAL NO SITE COM O MAPA DO GOOGLE, O HISTÓRICO DE DO MONITORAMENTO EM WEBSITE, 04 PODEROSOS IMÃS, IMPERMEÁVEL, ALARME DE MOVIMENTO, BATERIA DE LONGA VIDA (1-7 DIAS, NO MODO DE ESPERA), BATERIA RECARREGÁVEL DE POLÍMERO (2000MAH), ALARME DA ÁREA, ALARME DE VELOCIDADE, FUNÇÃO DE EMERGÊNCIA SOS, ETC.

COM GPS E GSM, O RASTREADOR ENVIA AS INFORMAÇÕES DE LOCALIZAÇÃO ATUAL ATRAVÉS DE GPRS PARA O NOSSO COMPUTADOR CENTRAL DE SERVIÇOS, DE MODO QUE O USUÁRIO PODE VISITAR O NOSSO SITE COM O NOME DO UTILIZADOR E SENHA DE NOSSA EMPRESA ATRAVÉS DE QUALQUER COMPUTADOR COM INTERNET DISPONÍVEL E SEM DOWNLOAD DE SOFTWARE. É PODE AJUDAR A ORGANIZAR TODA A FROTA, VEÍCULOS DA EMPRESA OU DE VEÍCULOS PESSOAIS COM A FUNÇÃO ANTI-SEQUESTRO.

ELE PODE SER USADO COMO RASTREAMENTO DE VEÍCULOS, VEÍCULOS DA EMPRESA, ÔNIBUS, TÁXIS, CAMINHÕES, IDOSOS, CRIANÇAS, VIAJANTES, EXPLORADORES, ANIMAIS, EQUIPAMENTOS MÓVEIS, TRANSPORTES, CRIMINOSOS, ETC.

## CONTEÚDO DA EMBALAGEM

- RASTREADOR GPS;
- ADAPTADOR VEICULAR DE 12V (PARA CINZEIRO DO CARRO);
- CARREGADOR DE TOMADA 110/220V;
- ADAPTADOR PARA LIGAÇÃO DIRETA NA BATERIA DO CARRO 12-24V;
- MANUAL DO USUÁRIO EM PORTUGUÊS;



## ANTES DE USAR

PRIMEIRO COMPRAR CARTÃO SIM, CAPAZ DE ENVIAR SMS E IDENTIFICAR DE CHAMADAS.

O SERVIÇO DE MONITORAMENTO EM TEMPO REAL É GRATUITO:

[HTTP://WWW.CARGPSTRACKER.NET:9090/EN](http://www.cargpstracker.net:9090/en)

O NOME DO USUÁRIO E SENHA SÃO OS 6 ÚLTIMOS DÍGITOS DO NÚMERO DE SÉRIE DO APARELHO.

## 1. INSTALAR O CARTÃO SIM

---

RETIRE A ROLHA DE BORRACHA LONGA E ESTREITA, JUNTO AO RASTREADOR, VOCÊ VERÁ O SUPORTE DO CARTÃO SIM, AO LADO DELE, PRESSIONE O BOTÃO AMARELO, O SOQUETE SE DESTACARÁ PARA FORA. COLOQUE O CARTÃO SIM NO SUPORTE E EMPURRE, EMPURRE A ROLHA DE BORRACHA PARA FECHAMENTO E ISOLAÇÃO.

**NOTA:** 1. ESTE APARELHO É USADO NA REDE 2G GSM, E O RASTREAMENTO É SOMENTE ATRAVÉS DE 2G GPRS, NÃO PODE TRABALHAR EM REDE CDMA OU 3G (WCDMA OU CDMA2000).

2. ANTES DE INSTALAR OU DESINSTALAR O CARTÃO SIM, DESLIGUE O APARELHO.



## 2. POWER ON / OFF

---

QUANDO ESTIVER OFF ( DESLIGADO ), PRESSIONE O BOTÃO "SOS" ATÉ O LED VERDE ACENDER, SOLTE O BOTÃO PARA LIGAR ON. QUANDO O LED PISCAR UMA VEZ A CADA 4 SEGUNDOS, ISSO SIGNIFICA O RASTREADOR ESTÁ FUNCIONANDO BEM.

QUANDO ESTIVER OFF, INSIRA O FIO DE RECARGA PARA O TRACKER PARA RECARREGAR O TRACKER, O TRACKER IRÁ LIGAR AUTOMATICAMENTE.

QUANDO ESTIVER ON ( LIGADO ), PRESSIONE E SEGURE O BOTÃO "SOS" ATÉ O LED VERDE PISCA MUITO RÁPIDO, SOLTE O BOTÃO, VOLTE A PRESSIONAR O BOTÃO "SOS" BOTÃO 3 VEZES, ENTÃO O LED VERDE IRA DESLIGAR E O RASTREADOR SERÁ DESLIGADO. QUANDO A BATERIA ESTIVER MUITO FRACA, O TRACKER IRÁ DESLIGAR AUTOMATICAMENTE.

## 3. IDENTIFICAÇÃO DOS SINAIS DO LED

---

<b>LED VERDE PISCA UMA VEZ</b>	: GSM E GPS FUNCIONANDO BEM
<b>LED VERDE PISCA DUAS VEZES</b>	: GSM FUNCIONANDO BEM, E GPS COM SINAL FRACO
<b>LED VERDE PISCA TRÊS VEZES</b>	: GSM E GPS FUNCIONANDO BEM, MAS BATERIA FRACA
<b>LED VERDE PISCA QUATRO VEZES</b>	: GSM FUNCIONANDO BEM, BATERIA FRACA E GPS SINAL FRACO
<b>LED VERDE ON CONTINUAMENTE</b>	: GSM BUSCANDO REDE
<b>LED VERDE OFF CONTINUAMENTE</b>	: DESLIGADO
<b>LED VERDE PISCA RÁPIDO</b>	: FAZENDO OU RECEBENDO CHAMADA OU MANDANDO UM SMS
<b>LED VERMELHO PISCA UMA VEZ</b>	: COMEÇA A ACOMPANHAR A REDE
<b>LED VERMELHO PISCA DUAS VEZES</b>	: ÚLTIMO CARREGAMENTO DO MONITORAMENTO FALHOU
<b>LED VERMELHO PISCA TRÊS VEZES</b>	: ÚLTIMO CARREGAMENTO FALHOU, E COMEÇA A ACOMPANHAR A REDE

## 4. RECARREGUE O TRACKER

---

USE O FIO DE CARREGAMENTO USB PARA RECARREGAR O RASTREADOR. RETIRE O BUJÃO DE BORRACHA AO LADO DO TRACKER, E INSERIR O CABO USB NO ADAPTADOR DO CARRO COM RASTREADOR. SE O LED DO ADAPTADOR ESTIVER VERMELHO, SIGNIFICA QUE ELE ESTÁ RECARREGANDO, SE ESTIVER VERDE, SIGNIFICA QUE A RECARGA FOR CONCLUÍDA. O TEMPO DE RECARGA É CERCA DE 3-4 HORAS, PARA PRIMEIRA RECARGA SUGIRO 8 HORAS.

TEORICAMENTE, A VIDA ÚTIL DA BATERIA PODE DURAR CERCA DE 1 A 7 DIAS. NO ENTANTO, O TEMPO PODE SER MENOR DEPENDENDO DA SITUAÇÃO. (POR EXEMPLO GPS CONTINUAMENTE ON PODE REDUZIR O TEMPO DE ESPERA PARA 1-2 DIAS, TAMBÉM SINAL GSM FRACO PODE REDUZIR O TEMPO DE ESPERA, ETC.)

## 5. VOLTAR À CONFIGURAÇÃO PADRÃO

---

PUXE O SUPORTE DO CARTÃO, PRESSIONE O BOTÃO "SOS" E MANTENHA PRESSIONADO. EMPURRE O SUPORTE DO CARTÃO, O RASTREADOR IRÁ LIGAR AUTOMATICAMENTE, ALGUNS SEGUNDOS DEPOIS O LED VERDE PISCARÁ 10 VEZES E FICARÁ VERDE DE FORMA CONTÍNUA, SOLTE O BOTÃO "SOS", O TRACKER ESTÁ DE VOLTA À CONFIGURAÇÃO PADRÃO.

(NOTA: NESTA CONDIÇÃO OS NÚMEROS DE TELEFONES PREDEFINIDOS E SENHAS FORAM ELIMINADOS E A SENHA SERÁ ALTERADA PARA O PADRÃO: 123456)

## 6. ANTENA

---

A ANTENA GSM E GPS SÃO INTEGRADAS NO TRACKER. DEIXAR O TRACKER LONGE DE METAIS GRANDES, ISSO VAI REDUZIR O SINAL GSM E GPS.

## 7. IMPERMEÁVEL

---

O DESIGN DO TRACKER É IMPERMEÁVEL COM PROTEÇÃO IP56, SIGNIFICA QUE É RESISTENTE A CHUVA, MAS NÃO É A PROVA D ÁGUA.

## 8. SENSOR DE CHOQUE ON / OFF E ECONOMIA DE ENERGIA

---

ESTE TRACKER POSSUI SENSOR DE CHOQUE, O PADRÃO É O MODO SHOCKCONTROL, QUANDO O RASTREADOR COMEÇA A SE MOVER, O RASTREADOR IRÁ LIGAR O GPS E CARREGA AUTOMATICAMENTE, QUANDO O TRACKER MANTIVER PARADO POR 2 MINUTOS, O RASTREADOR IRÁ DESLIGAR O GPS E GPRS AUTOMATICAMENTE (STOP UPLOADING LOCATION), ISSO PODE TORNAR A VIDA DA BATERIA MAIS LONGA.

## 9. CONDIÇÕES DE USO

---

A TEMPERATURA DE TRABALHO É DE -20°C ATÉ 60°C, DURANTE ESTE INTERVALO TALVEZ POSSA NÃO ATINGIR O NÍVEL NORMAL, A TEMPERATURA DE ARMAZENAMENTO PODE CHEGAR A -40°C ATÉ 80°C.

## DESCRIÇÃO DA FUNÇÃO E GUIA DE OPERAÇÃO

### ADICIONAR / EXCLUIR / VERIFICAR NÚMERO DE TELEFONE PREDEFINIDO

---

ESTE RASTREADOR TEM 2 MANEIRAS DE ACIONAR O TELEFONE E LOCALIZAR IMEDIATAMENTE, USANDO UM NÚMERO PREDEFINIDO, DEVERÁ LIGAR DO CELULAR PARA O RASTREADOR, APÓS 4 A 5 TOQUES CAIRÁ NA CAIXA POSTAL, EM SEGUIDA RECEBERÁ AS INFORMAÇÕES DE LOCALIZAÇÃO POR SMS, SE O NÚMERO DO TELEFONE PREDEFINIDO NÃO ESTÁ DEFINIDO, QUALQUER TELEFONE CHAMADO PODE DESENCADear A LOCALIZAÇÃO, OUTRA É ENVIAR UM SMS INCLUINDO A SENHA PARA O RASTREADOR MOSTRAR A LOCALIZAÇÃO, QUALQUER TELEFONE PODE USAR ESSE MÉTODO, E A SENHA É NECESSÁRIA, POR ISSO, MANTENHA SUA SENHA SEGURA.

## 1. ADICIONAR NÚMERO DE TELEFONE PREDEFINIDO POR SMS

---

ENVIAR SMS "ADDPHONE\*123456\*A\*NÚMERO" ( NO LUGAR DO \* USAR ESPAÇO). "ADDPHONE" É UM COMANDO: "123456" É A SENHA: "A" É A LOCALIZAÇÃO DO NÚMERO PREDEFINIDO, "NÚMERO" É EXEMPLO: "55\*11\*81932464", CADA TRACKER TEM A POSSIBILIDADE DE ARMAZENAR 3 NÚMEROS PREDEFINIDO, A, B E C, SE A OPERAÇÃO ESTIVER CORRETA O RASTREADOR ENVIARÁ DE VOLTA A INFORMAÇÃO "ADD PRESET PHONE OK", SE O COMANDO OU A SENHA NÃO ESTIVER CORRETO, A OPERAÇÃO É FALHA, O RASTREADOR ENVIARÁ DE VOLTA INFORMAÇÃO "BAD COMMAND" OU "WRONG PASSWORD".

## RASTREAMENTO DE POSIÇÃO VIA MENSAGEM SMS

*- Exemplo de SMS recebido:*

[HTTP://www.followmegps.mobi/map.aspx?lat=23.688008&lng=046.601448&l=en](http://www.followmegps.mobi/map.aspx?lat=23.688008&lng=046.601448&l=en) Battery: 20%

LATITUDE : 23.688008  
LONGITUDE : 046.601448  
BATERIA : 20%

PARA ISTO ACRESCENTE APÓS A LATITUDE A LETRA S E PARA A LONGITUDE ACRESCENTE A LETRA W, VEJA O EXEMPLO:

23.688008S 046.601448W

INSIRA ESTES VALORES NO GOOGLE MAPS

<http://maps.google.com.br/maps?hl=pt-BR&tab=w> E TERÁ A COORDENADA EXATA DO OBJETO.

## 2. DELETAR NÚMERO DE TELEFONE PRÉ-DEFINIDO POR SMS

---

ENVIAR SMS "DELETEPHONE\*123456\*A" PARA O RASTREADOR, "DELETEPHONE" É UM COMANDO; "123456" É A SENHA: "A" É A LOCALIZAÇÃO DO NÚMERO PREDEFINIDO DO TELEFONE, HÁ 3 LOCAL "A", "B" E "C", SE A OPERAÇÃO DE EXCLUSÃO FOR UM SUCESSO, O RASTREADOR ENVIARÁ DE VOLTA A INFORMAÇÃO "DELETE PRESET PHONE OK", SE O COMANDO OU A SENHA NÃO ESTIVER CORRETO, OPERAÇÃO FALHA, O TRACKER DEVOLVERÁ A INFORMAÇÃO "BAD COMMAND" OU "WRONG PASSWORD".

## 3. VERIFICAR NÚMERO DE TELEFONE PRÉ-DEFINIDO POR SMS

---

ENVIAR SMS "CHECKPHONE\*123456" AO RASTREADOR, "CHECKPHONE" É UM COMANDO; "123456" É A SENHA, SE A OPERAÇÃO É UM SUCESSO, O RASTREADOR VAI ENVIAR AS INFORMAÇÕES DE VOLTA "PRESET PHONE A: 13322990998; B: 13322990033; C: 13316868198", O NÚMERO DE TELEFONE É APENAS UM EXEMPLO. SE O COMANDO OU A SENHA NÃO ESTÁ CERTO, A OPERAÇÃO É FALHA, O RASTREADOR VAI ENVIAR INFORMAÇÕES "BAD COMMAND" OU "WRONG PASSWORD".

## ALTERAR / VERIFICAR SENHA

### 1. ALTERAR SENHA

---

ENVIAR SMS "CHANGEPASSWORD\*123456\*888888" AO TRACKER, "CHANGEPASSWORD" É UM COMANDO: "123456" É A SENHA VELHA "888888" É A NOVA SENHA, SE A OPERAÇÃO É UM SUCESSO, O TRACKER VAI ENVIAR AS INFORMAÇÕES "NEW PASSWORD: 888888" PARA CADA NÚMERO DE TELEFONE PREDEFINIDO, SE O COMANDO OU A SENHA NÃO ESTÁ CERTO, A OPERAÇÃO É FALHA, O RASTREADOR ENVIARÁ DE VOLTA INFORMAÇÃO "BAD COMMAND" OU "WRONG PASSWORD".

### 2. VERIFICAR SENHA

---

ENVIAR SMS "CHECKPASSWORD" PARA O RASTREADOR, "CHECKPASSWORD" É UM COMANDO, SE A OPERAÇÃO É UM SUCESSO, O RASTREADOR ENVIARÁ DE VOLTA A INFORMAÇÃO "PASSWORD: 888888"; "888888" É UM EXEMPLO.

**NOTA: SÓ DE TELEFONE PREDEFINIDO PODE VERIFICAR A SENHA.**

## DEFINIR O ENDEREÇO IP DO SERVIDOR NO SITE:

ENVIAR SMS "IP\*123456\*113.106.89.149,9066" PARA O RASTREADOR, NO QUAL, "IP" É O COMANDO FIXO, "123456" É A SENHA E "113.106.89.149,9066" É O ENDEREÇO IP DO SERVIDOR COMPUTADOR DO NOSSO SITE. TENDO SIDO ESTABELECIDO COM SUCESSO, RECEBERÁ UM SMS "SET IP ADDRESS SUCCESSFULLY". NO ENTANTO, O ENDEREÇO IP PODERÁ SER ALTERADO COM A ATUALIZAÇÃO DO NOSSO SERVIÇO DE MODO CONSULTE OS AVISOS NO NOSSO SITE.

**AVISO: O RASTREADOR TEM O ENDEREÇO IP PADRÃO É: 123456\*113.106.89.149,9066, NÃO É NECESSÁRIO PARA DEFINIR NOVAMENTE, A MENOS QUE O NOSSO ENDEREÇO IP TIVER SIDO ALTERADO OU ALTERAR A CONFIGURAÇÃO, POR FAVOR, VISITE O SITE DO FABRICANTE.**

## DEFINIR O NOME APN:

EM CERTAS EMPRESAS DE TELEFONIA MÓVEL, PRECISARÁ DEFINIR O NOME DO APN PARA PASSAR A INTERNET POR GPRS. ENVIAR SMS "APN\*123456\*APNNAME" PARA O RASTREADOR, NO QUAL, "APN" É O COMANDO FIXO, "123456" É A SENHA E "APNNAME" É O NOME APN DA EMPRESA DE TELEFONIA MÓVEL (POR EXEMPLO, A CHINA APNNAME DA EMPRESA DE TELEFONIA MÓVEL É CMNET). TENDO ÊXITO, HAVERÁ UM SMS "APN: APNNAME".

**AVISO: ALGUMAS EMPRESAS DE TELEFONIA MÓVEL NÃO SÃO NECESSÁRIAS PARA DEFINIR GPRS APN OU NOME DE USUÁRIO E SENHA, ENTRE EM CONTATO COM SUA EMPRESA DE CELULAR PARA CONFIRMAR ISSO, OU CONTATÁ-LOS PARA OBTER O APN E O GPRS COM NOME E SENHA.**

## CONFIGURAR GPRS NOME DE USUÁRIO E SENHA:

ENVIAR SMS "USERNAME\*123456\*USERNAME\*PASSWORD" PARA O TRACKER, "USERNAME" É UM COMANDO, "123456" É A SENHA DO TRACKER, "USERNAME" É A EMPRESA DE TELEFONIA MÓVEL GPRS, "PASSWORD" É A SENHA DA EMPRESA DE TELEFONIA MÓVEL GPRS, SE A OPERAÇÃO FOR SUCESSO, O RASTREADOR ENVIARÁ DE VOLTA A INFORMAÇÃO "USERNAME: USERNAME, PASSWORD: PASSWORD", LIGUE PARA A EMPRESA DE TELEFONIA MÓVEL PARA OBTER O NOME DE USUÁRIO E SENHA GPRS, ALGUMAS EMPRESAS DE TELEFONIA MÓVEL NÃO É NECESSÁRIO CONFIGURAR O GPRS.

## VERIFICAR O ID DO APARELHO:

ENVIAR SMS "ID\*123456", NO QUAL, "ID" É O COMANDO FIXO E "123456" É A SENHA. TENDO SIDO FEITA COM SUCESSO, HAVERÁ UM SMS "ID: CW0810C12345678901", NO QUAL, "CW0810C12345678901" É A IDENTIFICAÇÃO DE CADA RASTREADOR.

## DEFINIR GPS ON / OFF CONTROLE DO SENSOR DE CHOQUE (MODO PADRÃO DE FÁBRICA):

ENVIAR SMS "SHOCKCONTROL\*123456" AO TRACKER, "SHOCKCONTROL" É UM COMANDO; "123456" É A SENHA; CONJUNTO DE CONTROLE DE POTÊNCIA DO GPS É O MODO SHOCKCONTROL, O GPS ON OU OFF, SE O TRACKER ESTIVER EM MOVIMENTO O GPS FICARÁ ON, SE O TRACKER NÃO SE MOVEM MAIS DE 2 MINUTOS, O RASTREADOR FICARÁ OFF. NESTE MODO PODE AMPLIAR A VIDA ÚTIL DA BATERIA. QUANDO O TRACKER NÃO PODE RECEBER SINAL GPS (NO QUARTO OU METRO), ELE IRÁ INFORMAR A LOCALIZAÇÃO ANTES DE ENTRAR NO METRO, POR EXEMPLO.

## TRIGGER UPLOAD RASTREAMENTO IMEDIATAMENTE (FRACA A PARTIR DO MODO STANDBY):

ENVIAR SMS "UPLOADTRACKING\*123456" AO TRACKER, "UPLOADTRACKING" É UM COMANDO, "123456" É A SENHA, APÓS RECEBER ESTE SMS, O RASTREADOR IRÁ FAZER O UPLOAD DO LOCAL ATUAL IMEDIATAMENTE, SE O TRACKER MANTIVER-SE PARADO MAIS QUE 2 MINUTOS, O RASTREADOR IRÁ DESLIGAR O GPS E GPRS E FICARÁ NO MODO DE ESPERA, SENSOR DE CHOQUE E SMS PODEM AÇIONAR O RASTREADOR E CARREGAR O MONITORAMENTO.

---

## MANTER ON LINE ( MANTER O CARREGAMENTO DO RASTREAMENTO)

ENVIAR SMS "KEEPONLINE\*123456" AO TRACKER, "KEEPONLINE" É UM COMANDO, "123456" É A SENHA, APÓS RECEBER ESTE SMS, O RASTREADOR IRÁ MANTER O UPLOAD DO LOCAL ATUAL E NÃO IRÁ PARA O MODO DE SUSPENSÃO, NO ENTANTO, O TRACKER ESTÁ SE MOVENDO OU NÃO, ESTE MODO PODE SER USADO COMO ACOMPANHAMENTO DE ROUBO CARRO.

## LIGAR / DESLIGAR CARREGAMENTO DO RASTREAMENTO POR SMS

ENVIAR SMS "START\*123456" OU "STOP\*123456", AO TRACKER PODE INICIAR OU PARAR O TRACKER LOCAL DE CARREGAMENTO PARA O SITE, NO QUAL, "START" OU "STOP" É O COMANDO FIXO, "123456" É A SENHA, APÓS PARAR DO SISTEMA, O RASTREADOR IRÁ PARA O ESTADO DE ESPERA, DESLIGAR O GPS E GPRS, E PARAR DE FAZER UPLOAD PARA O SITE DE RASTREAMENTO, MAS O GSM AINDA ESTÁ EM ESTADO DE ESPERA, MANDE START SMS PODE FAZER O TRACKER IR PARA O STATUS DE TRABALHO.

## HABILITAR CHOQUE & ALARME DE MOVIMENTO (PODE SER USADO COMO ALARME DE CARRO):

ENVIAR SMS "SHOCKALARM\*123456" AO TRACKER, "SHOCKALARM" É UM COMANDO, "123456" É A SENHA, O RASTREADOR ENVIARÁ DE VOLTA A INFORMAÇÃO "SET ALARM SHOCK OK" PARA INDICAR A OPERAÇÃO É UM SUCESSO, SE O COMANDO OU A SENHA NÃO ESTÁ CERTO, A OPERAÇÃO É FALHA, O TRACKER VAI ENVIAR INFORMAÇÕES "BAD COMMAND" OU "WRONG PASSWORD". DEPOIS DE ATIVAR O ALARME DE CHOQUE, O SISTEMA IRÁ VERIFICAR SENSOR DE CHOQUE, SE O SENSOR DE CHOQUE É DESENCADEAMENTO, O TRACKER VAI ENVIAR AS INFORMAÇÕES DE ALARME E LOCALIZAÇÃO POR SMS PARA AJUSTAR O ALARME, E TAMBÉM ENVIAR AS INFORMAÇÕES DE ALARME PARA O SERVIDOR DO WEB SITE, E DEPOIS A CADA 2 MINUTOS, O TRACKER ENVIARÁ INFORMAÇÕES DE ALARME POR SMS, SE O TRACKER MANTIVER-SE EM MOVIMENTO. TRÊS VEZES DEPOIS DO ALARME, O ALARME DE CHOQUE IRÁ PARAR, O USUÁRIO PODE ENVIAR SMS PARA ATIVAR O ALARME DE CHOQUE DE NOVO, ESSA FUNÇÃO NÃO LIGA NO GPS DE FORMA CONTÍNUA, QUE VAI LIGAR O GPS APENAS QUANDO O ALARME DE CHOQUE DISPARAR, POR ISSO NÃO IRÁ REDUZIR A ENERGIA DA BATERIA.

ALARME DE CHOQUE E MOVIMENTO SMS É COMO SEGUE:

OBJECTMOVE

LATITUDE : 22.680206N  
LONGITUDE : 114.146998E  
SPEED (KM/H) : 45.0  
DIRECTION (DEGREES) : 303,30  
GMT : 2008/04/25 08:29:06.000  
BATTERY : 78%

**NOTA: ESTE ALARME TAMBÉM PODE SER DEFINIDO PELO SITE.**

## DEFINIR ALARME DE ÁREA:

ENVIE SMS "SETAREA\*123456\*A22.670000N114.140000E\*B22.680000N114.140000E" PARA O TRACKER, "SETAREA" É UM COMANDO, "123456" É A SENHA, "A22.670000N114.140000E" É A LONGITUDE E LATITUDE DO PRIMEIRO PONTO (PONTO A), "B22.680000N114.140000E" É A LONGITUDE E LATITUDE DO SEGUNDO PONTO (PONTO B).

NOTA: É NECESSÁRIO DEFINIR 2 PONTOS, A E B, O PONTO A, DEVE SER NA PARTE INFERIOR ESQUERDA DA PONTO B, O FORMATO DE LATITUDE E LONGITUDE DE CADA PONTO É O SEGUINTE: FORMATO LATITUDE É YY.YYYYYY, TEM 8 DÍGITOS, O ÚLTIMO É N OU S, OS MEIOS DE LATITUDE NORTE OU SUL DE LATITUDE, SE O DÍGITOS NÃO CHEGAR A 8 POR FAVOR ADICIONAR ZERO A 8 DÍGITOS, O FORMATO DA LONGITUDE É XXX.XXXXXXW, TEM 9 DÍGITOS, O ÚLTIMO É E OU W, LONGITUDE LESTE OU OESTE, SE O DÍGITO NÃO CHEGAR A 9 POR FAVOR ADICIONAR ZERO A NOVE DÍGITOS, SE O COMANDO E A SENHA ESTIVER CERTO, A RASTREADOR ENVIARÁ DE VOLTA A INFORMAÇÃO "SET OVER AREA ALARM OK" PARA INDICAR A OPERAÇÃO É UM SUCESSO. SE O COMANDO OU A SENHA NÃO ESTIVER CERTO, A OPERAÇÃO É FALHA, O RASTREADOR ENVIARÁ DE VOLTA INFORMAÇÃO "BAD COMMAND" OU "WRONG PASSWORD".

---

---

DEPOIS DE AJUSTAR O ALARME SOBRE A ÁREA, O SISTEMA IRÁ LOCALIZAR A CADA 5 MINUTOS E VERIFICAR SE O OBJETO ESTÁ NA ÁREA PREDEFINIDA OU NÃO, SE O OBJETO FOR PARA FORA DA ÁREA, O TRACKER VAI ENVIAR SMS PARA O TELEFONE QUE ATIVAR O ALARME E TAMBÉM ENVIARÁ AS INFORMAÇÕES DE ALARME PARA O SERVIDOR DO WEBSITE. AS INFORMAÇÕES SOBRE A ÁREA DE ALARME DE SMS É COMO SEGUE:

OVERAREA  
LATITUDE : 22.680206N  
LONGITUDE : 114.146998E  
SPEED (KM/H) : 45.0  
DIRECTION (DEGREES) : 303,30  
GMT : 2008/04/25 08:29:06.000  
BATTERY : 89%

## ALARME DE VELOCIDADE:

ENVIAR SMS "SETSPEED\*123456\*040" PARA TRACKER, "SETSPEED" É UM COMANDO, "123456" É SENHA "040" É A VELOCIDADE PREDEFINIDA, A VELOCIDADE DEVE TER 3 DÍGITOS, 000-999, UNIDADE É KM/H, O RASTREADOR ENVIARÁ DE VOLTA A INFORMAÇÃO "SET OVER SPEED ALARM OK" PARA INDICAR A OPERAÇÃO É UM SUCESSO. SE O COMANDO OU A SENHA NÃO ESTÁ CERTO, A OPERAÇÃO É FALHA, O TRACKER VAI ENVIAR INFORMAÇÕES "BAD COMMAND" OU "WRONG PASSWORD".

DEPOIS DE DEFINIR O ALERTA DE EXCESSO DE VELOCIDADE, O SISTEMA IRÁ LOCALIZAR A CADA 5 MINUTOS E VERIFICAR SE A VELOCIDADE DO TRACKER É SUPERIOR À VELOCIDADE PROGRAMADA, SE A VELOCIDADE FOR SUPERIOR, O TRACKER VAI ENVIAR UM SMS PARA O TELEFONE QUE ACTIVAR O ALARME. E TAMBÉM ENVIAR O ALARME INFORMAÇÕES PARA O SERVIDOR DO WEBSITE.

O ALARME DE VELOCIDADE ATRAVÉS DE SMS É COMO SEGUE:

OVERSPEED  
LATITUDE : 22.680206N  
LONGITUDE : 114.146998E  
SPEED (KM/H) : 45.0  
DIRECTION (DEGREES) : 303,30  
GMT : 2008/04/25 08:29:06.000  
BATTERY : 78%

**NOTA: ESTE ALARME TAMBÉM PODE SER DEFINIDO PELO SITE.**

## ALARME DE BATERIA FRACA

QUANDO A TENSÃO DA BATERIA FOR BAIXA, O LED VERDE PISCA 3 OU 4 VEZES, E EM SEGUIDA, O RASTREADOR ENVIA AUTOMATICAMENTE INFORMAÇÕES SOBRE A BATERIA BAIXA PARA O PRIMEIRO TELEFONE PREDEFINIDO.

## CANCELAR TODO AJUSTE DE ALARME

ENVIAR SMS "CANCEALARM\*123456" AO TRACKER, "CANCELALARM" É UM COMANDO, "123456" É A SENHA, O RASTREADOR ENVIARÁ DE VOLTA INFORMAÇÃO "ALL ALARM CANCEL", E CANCELAR TODOS OS ALARMES DE CONFIGURAÇÃO DO TRACKER, INCLUINDO ALARME DE CHOQUE, ALARME SOBRE O DOMÍNIO, SOBRE O ALARME DE VELOCIDADE, ETC MODO REAL DE MONITORAMENTO SE O COMANDO OU SENHA NÃO É CERTO, O RASTREADOR IRÁ ENVIAR "BAD COMMAND" OU "WRONG PASSWORD".

---

## “SOS” DE EMERGÊNCIA

PRESSIONE O BOTÃO "SOS" BOTÃO DURANTE 6 SEGUNDOS, O LED PISCARÁ RÁPIDO, ENTÃO O LED IRA APAGA-SE, SOLTAR O BOTÃO, O RASTREADOR ENVIARÁ SOS INFORMAÇÕES DE AJUDA A TODOS OS TELEFONES PREDEFINIDOS. HELP! ! !

LATITUDE : 22.680206N  
LONGITUDE : 114.146998E  
SPEED (KM/H) : 45.0  
DIRECTION (DEGREES) : 303,30  
GMT : 2008/04/25 08:29:06.000  
BATTERY : 68%

SE O RASTREADOR RECEBER AS INFORMAÇÕES DE AJUDA, POR FAVOR, NOTE QUE O BOTÃO DE EMERGÊNCIA DEVE SER PRESSIONADO, POR FAVOR, CONFIRME SE O USUÁRIO É SEGURO OU NÃO.

## PLATAFORMA GUIA DE OPERAÇÃO

ESTA PLATAFORMA FOI CONCEBIDA PELA NOSSA EMPRESA, E SÓ SERVE PARA O MONITORAMENTO EM TEMPO REAL DE NOSSOS PRODUTOS, POR EXEMPLO, /801/808/810 ETC. PARA ESTA PLATAFORMA O SERVIÇO É GRATUITO.

O SERVIÇO DE MONITORAMENTO EM TEMPO REAL É GRATUITO:

[HTTP://WWW.CARGPSTRACKER.NET:9090/EN](http://www.cargpstracker.net:9090/en)

TUDO TRACKER TEM UM ÚNICO NOME DE USUÁRIO E SENHA, O NOME DE USUÁRIO É OS ÚLTIMOS 6 DIGITAL DO RASTREADOR, EXEMPLO: CW0810C12345678901, O NOME É: 678901 E A SENHA TAMBÉM É: 678901.

## LOGIN NO WEBSITE:

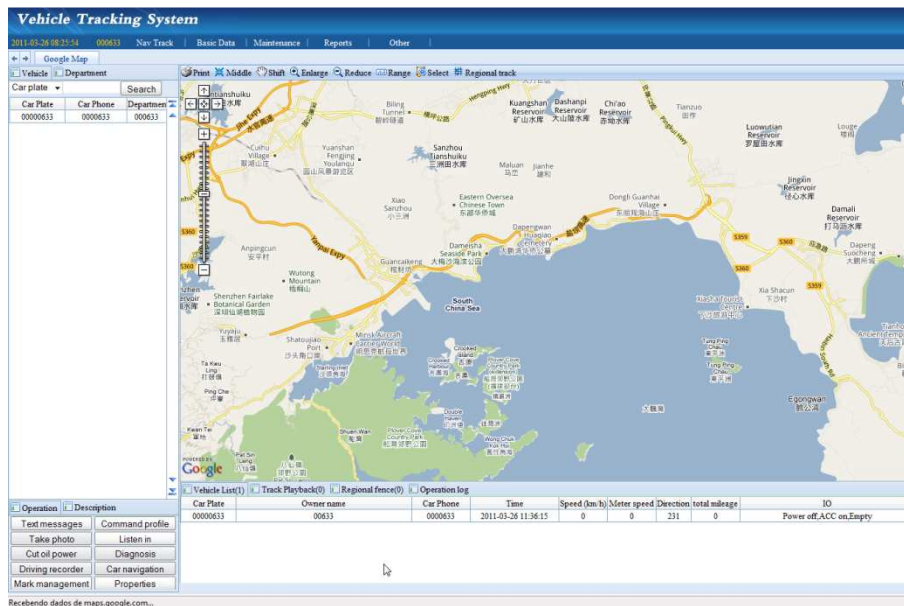
VISITE [HTTP://WWW.CARGPSTRACKER.NET:9090/EN](http://www.cargpstracker.net:9090/en), A PÁGINA DE LOGIN SERÁ EXIBIDA:



DIGITE OS 6 ÚLTIMOS NÚMEROS DE SÉRIE DO APARELHO E O MESMO PARA A SENHA.

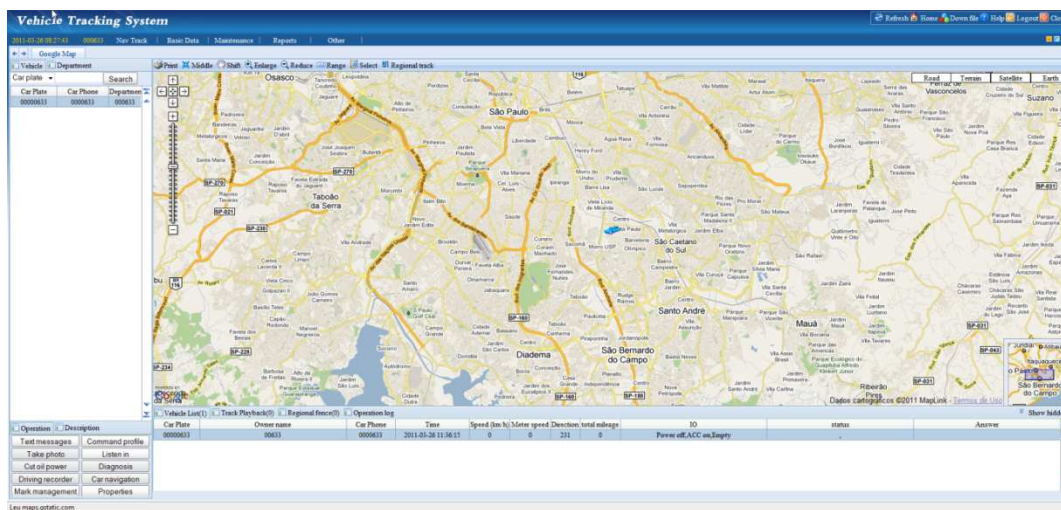


## PLATAFORMA DE ACOMPANHAMENTO DA PÁGINA:

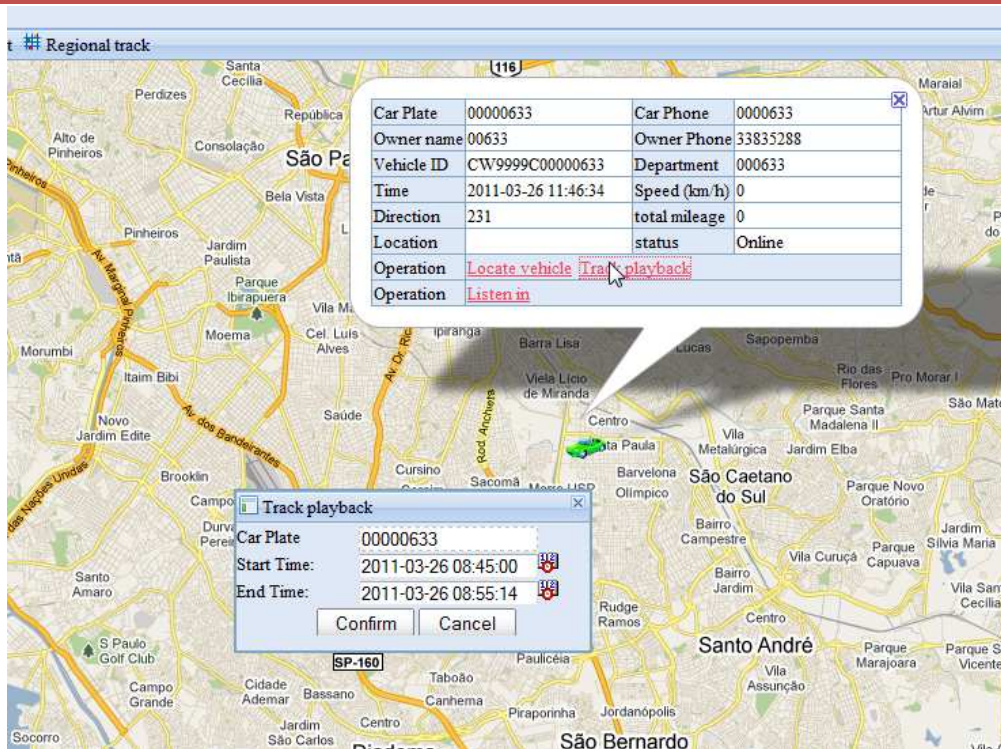


APÓS FAZER O LOGIN NA PLATAFORMA, VOCÊ PODE VER O DIAGRAMA, DÊ UM DUPLO CLIQUE COM MOUSE BOTÃO ESQUERDO SOBRE O "CAR PLATE", A ÚLTIMA LOCALIZAÇÃO DO CARRO SERÁ EXIBIDO NO MAPA.

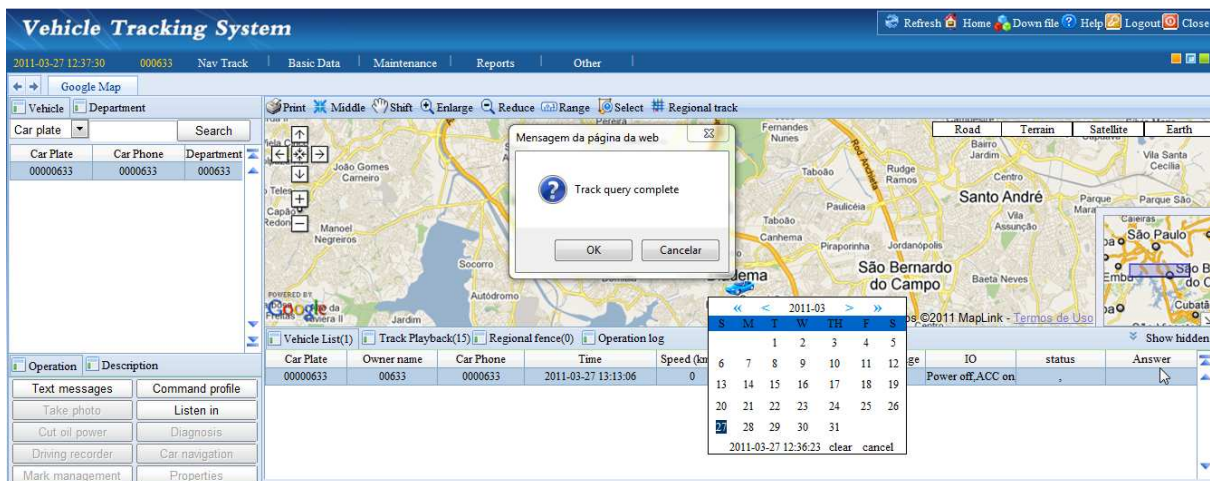
## RASTREAR O HISTÓRICO DE EXPOSIÇÃO



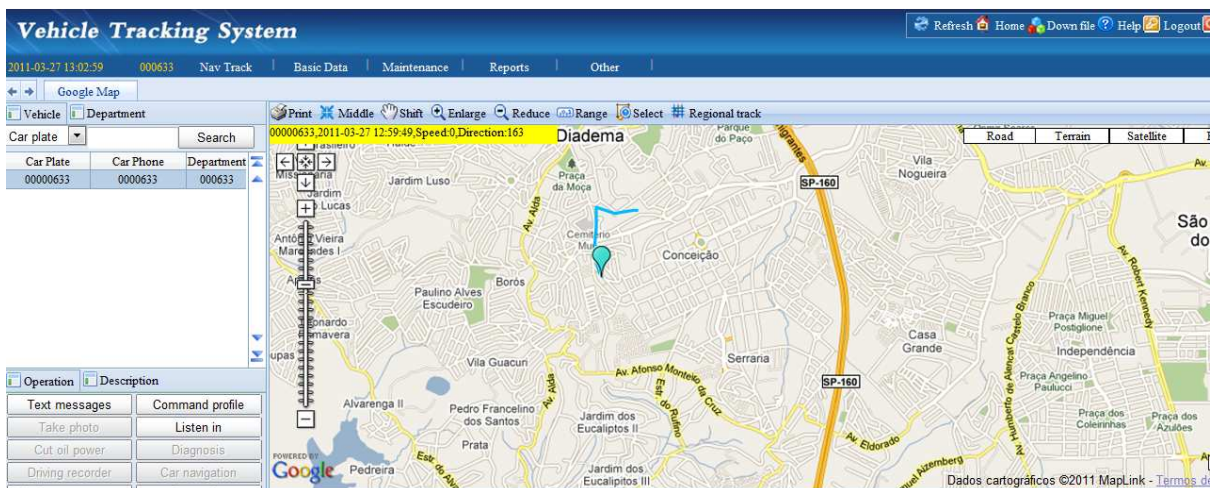
PASSE O MOUSE SOBRE O "CAR PLATE", CLIQUE NO BOTÃO DIREITO E IRÁ APARECER UM MENU, CLIQUE NO "TRACK PLAYBACK" COM O BOTÃO ESQUERDO, HAVERÁ UM MENU PARA QUE VOCÊ SELECIONE A DATA E HORA.



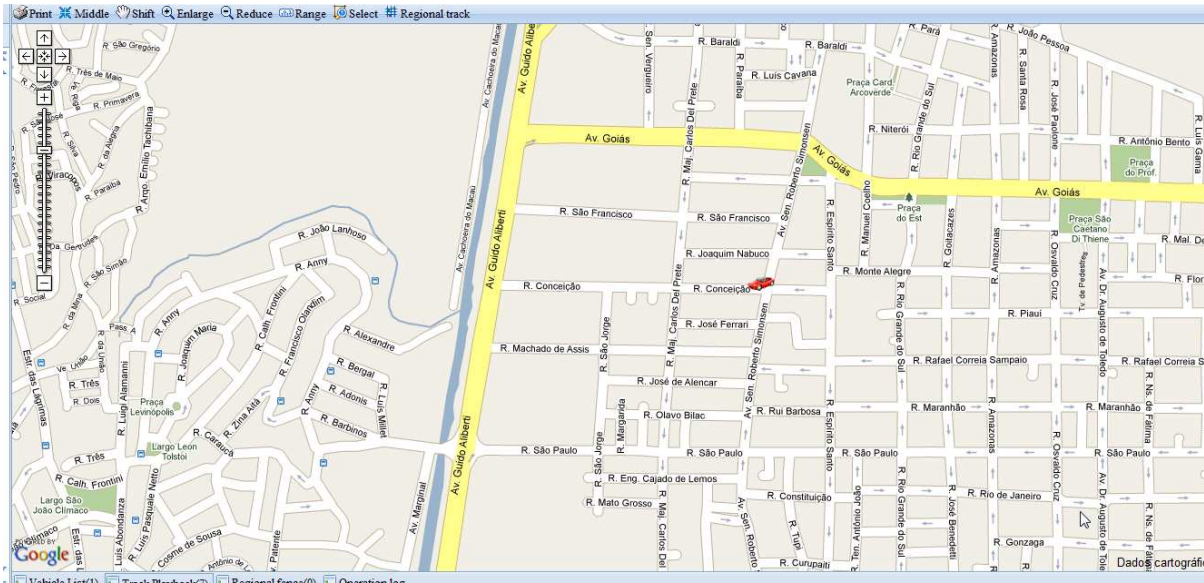
SELECIONE A DATA E HORA, CLIQUE EM "CONFIRM", O ACOMPANHAMENTO SERÁ CARREGADO PARA O COMPUTADOR.



CLIQUE EM "OK", DEPOIS CLIQUE EM "TRACK PLAYBACK" NO MENU COM O BOTÃO ESQUERDO, HAVERÁ UM OUTRO FAIXA DE EXIBIÇÃO VOLTAR MENU, CLIQUE EM "PLAY" DO MENU COM O BOTÃO ESQUERDO, O MONITORAMENTO COMEÇARÁ AMOSTRAR NO MAPA.



## RASTREAMENTO EM TEMPO REAL:



PASSE O MOUSE SOBRE O "CAR PLATE", CLIQUE NO BOTÃO DIREITO DO MOUSE, IRÁ APARECER UM MENU, CLIQUE NO "REALTIME TRACKING" BOTÃO COM O BOTÃO ESQUERDO, ISSO VAI SEGUINDO O CARRO SELECIONADO EM TEMPO REAL.

## BAIXE O GUIA DO FUNCIONAMENTO DA PLATAFORMA

PARA MAIS INFORMAÇÕES DETALHADAS SOBRE A PLATAFORMA, POR FAVOR, LEIA O GUIA DO USUÁRIO DA PLATAFORMA, O GUIA PODE SER BAIXADO DO SITE, MOVA O MOUSE PARA A DIREITA E PARA CIMA NO TELA, CLIQUE NO BOTÃO "DOWN FILE" COM O BOTÃO ESQUERDO, HÁ UM OUTRO MENU POP-UP, VOCÊ PODE SELECIONE BAIXAR O FUNCIONAMENTO DA PLATAFORMA GUIA.

ALÉM DISSO, O USUÁRIO PODE SELECIONAR O USO NO FORMATO MAP NO COMPUTADOR, SERÁ PRECISO BAIXAR O SOFTWARE JAVA, AMBIENTE PARA INSTALAR NO COMPUTADOR LOCAL. PARA A MAIORIA DOS PAÍSES EM LINHA MAPA DO GOOGLE É O SUFICIENTE, NÃO É NECESSÁRIO O USO DE MAPA DE INFORMAÇÃO LOCAL DO MAPA. MAS A INFORMAÇÃO MAP DO COMPUTADOR LOCAL SERÁ MAIS RÁPIDO, O MAPA ONLINE USARÁ MAIS TEMPO PARA CARREGAR.

Car Plate	Time	Longitude	Latitude	Speed (km/h)
000	2011-03-29 00:55:25	-46.5021	-23.62785	9
000	2011-03-29 00:55:47	-46.54971	-23.62709	24
000	2011-03-29 00:56:22	-46.55022	-23.62537	35

## GUIA DE USO

---

1. ESTE TRACKER FUNCIONA NA REDE 2G GSM, E CARREGAMENTO DE RASTREAMENTO SOMENTE ATRAVÉS DE 2G GPRS, QUE NÃO TRABALHA EM REDE CDMA OU 3G (WCDMA OU CDMA2000).
2. A ANTENA GSM E GPS SÃO CONSTRUÍDAS NO TRACKER, OBSERVE QUE O LOCAL DE INSTALAÇÃO O RASTREADOR DEVE PODE RECEBER O SINAL DE GPS, NORMALMENTE A PARTE TRASEIRA DO ASSENTO OU DESCANSO PARA O BRAÇO CAIXA OU SOB A JANELA DO QUARTO DE VOLTA OU NO PAINEL ETC., POR FAVOR, NÃO DEIXE PRÓXIMO DE METAIS GRANDES, E MANTER LONGE DOS COMPONENTES MAGNÉTICOS.
3. O RASTREADOR É CONSTRUÍDO COM BATERIA DE LÍTIO DE ALTA CAPACIDADE, UM TEMPO DE RECARGA PODE UTILIZAR CERCA DE 1-7 DIAS, VOCÊ TAMBÉM PODE CONECTAR O TRACKER E ADAPTADOR DC À BATERIA DO CARRO O TEMPO TODO, ESTE PODE MANTER O TRACKER TEM FONTE DE ALIMENTAÇÃO CONTÍNUA, POR FAVOR, USE O NOSSO ADAPTADOR OEM.
4. O RASTREADOR É CONSTRUÍDO NO MÓDULO GSM E GPS, POR ISSO, DESLIGAR O RASTREADOR EM LUGAR QUE RESTRINJA O USO DO TELEFONE MÓVEL, COMO EM HOSPITAIS, ESTAÇÃO DE METRO, TÚNEIS, ETC.
5. O GPS PRECISA DE 10 A 200 SEGUNDOS PARA LOCALIZAR A POSIÇÃO, QUANDO O SINAL É FRACO OU GSM DA REDE ESTÁ MUITO OCUPADO, A SMS TALVEZ DEMORE A ENVIAR PELA REDE GSM, ISTO É NORMAL.

## RESOLUÇÃO DE PROBLEMAS

---

1. O TRACKER OFF: CONFIRME A BATERIA DO RASTREADOR ESTÁ SENDO UTILIZADA, TENDE RECARREGÁ-LA, E SE O CARTÃO SIM FOI INSTALADO CORRETAMENTE.
2. SE O TRACKER NÃO PODE ENVIAR INFORMAÇÕES POR SMS OU NÃO PODE FAZER UPLOAD DE LOCALIZAÇÃO PARA SITE, POR FAVOR, CONFIRME SE O CARTÃO SIM TEM A FUNÇÃO GPRS, LEIA AS INFORMAÇÕES DO SMS ENVIADO PELO TRACKER, POR FAVOR CONFIRME O CARTÃO SIM DEVE TER EXPOSIÇÃO DO CHAMADOR ID E SMS FUNÇÃO DO SERVIÇO E DO CÓDIGO PIN DO CARTÃO DEVE ESTAR COM DEFICIÊNCIA.
3. O RASTREADOR NÃO TEM NENHUM REPOUSO, E NENHUM SINAL, CONFIRME SE O RASTREADOR TEM CARGA E SE O CARTÃO SIM TEM SINAL SUFICIENTE PARA O TELEFONE MÓVEL PODE FUNCIONAR BEM NESSE LUGAR.

## Notas:

1. **A SENHA PADRÃO É 123456, POR EXEMPLO, O NÚMERO DE TELEFONE DO PERSEGUIDOR É 13088803220, SE VOCÊ CONFIGURAR O TELEFONE PREDEFINIDO É 13322990033, EM SEGUIDA, ENVIAR SMS "ADDPHONE\*123456\*A\*13322990033" PARA 13088803220 ESTÁ OK, SE A RESPOSTA TRACKER "SET OK", SIGNIFICA OPERAÇÃO É DE SUCESSO.**
2. POR FAVOR, ADICIONE TELEFONE PREDEFINIDO PRIMEIRO ALTERE A SENHA.
3. CADA RASTREADOR PODE DEFINIR TRÊS NÚMEROS DE TELEFONE PREDEFINIDO
4. TODAS AS INFORMAÇÕES DO SMS SÃO DE PALAVRA INGLÊS, "\*" É UMA CHAVE DE SEPARAÇÃO "" QUE DEVE SER SUBSTITUÍDO PELO ESPAÇO, É USADO APENAS PARA SEPARAR AS INFORMAÇÕES.